

أُساسيات

لغة الباتش

Batch language

Le langage du batch

بِسْمِ اللَّهِ الرَّحْمَنِ الرَّحِيمِ
مَنْ يَشْرِكْ بِاللَّهِ فَهُوَ كَمَا أَنْشَأَ الشَّجَرَةَ يَتَنَبَّهٌ بِأُغْرَابِهَا
عَبْدُ الرَّحْمَنِ الرَّحِيمِ
عَدُوٌّ لِلْكَافِرِينَ

JANNANE99

لِلإِسْتِفَادَةِ الْعَامَّةِ إِنْ شَاءَ اللَّهُ

أَنْشُرُهُ وَاجْعَلْهُ صَدَقَةً جَارِيَةً يَفْضِلُ اللَّهُ

تَعَالَى

إن الحمد لله ، أحمدده تعالى حمدا يليق بجلال وجهه و عظيم سلطانه و أستعينه تعالى
استعانة من لا حول له و لا قوة إلا به و أستهديه هداه الذي لا يضل من أنعم به عليه
و أصلي و أسلم على نبينا محمد صلى الله عليه و سلم أرسله الله تعالى على فترة
من الرسل و انقطاع من الوحي و ضلالة من الناس فهدى الحق جل و علا به من
ضلالة و علم به من جهالة و أرشد به من غي فصلى الله عليه في الأولين و في
الآخرين مادامت السماوات و الأرض إلى يوم الدين و على آله و أصحابه الطيبين
الطاهرين و على كل من سار على دربهم و دعى بدعوتهم و استن بسنتهم إلى يوم
يقوم الناس لرب العالمين

أما بعد

فيسعدني أن أقدم لكم اليوم هذا الموضوع المتواضع عن أساسيات لغة الباتش و
تطبيقاتها و إن شاء الله ستخرجون من هذا الموضوع محترفين فيها

تقديم

لغة الباتش أو

'langage de Batch'

من أهم و أسهل لغات البرمجة و لا يجب أن تكون أينشتاين كي تكتب فقرة من
برنامج أو برنامجا صغيرا بالباتش

هذه اللغة تستخدم كثيرا من طرف المبرمجين نظرا لأهميتها و بساطتها

و سنتعلم في هذه الدروس إن شاء الله هذه اللغة بأسهل الطرق

أتمنى أن تعجبكم الدروس و أسأل الله العلي القدير أن يجعلها في ميزان حسناتي

jannane99

دروس الباتش العدد الأول

كل ملف باتش هو ملف مكتوب بالنوت باد

Note pad

أو غيره من برامج كتابة اللغات لكن بتغيير بسيط في نهايته حيث حول من

.txt إلى

'bat'

و للباتش عدة عمليات أو بالأحرى أوامر تقدم للحاسوب بهدف تنفيذها

و المهم فيها أنها قد تنفذ عن بعد

و أوامر الباتش في الحقيقة هي أوامر

MS-DOS

أجل كل من يعرف كيف يتعامل مع الدوس لن يجد أية مشاكل في هذه الدروس

و حتى من لا يعرفها إطلاقاً إن شاء الله

و أوامر الباتش تأتي بالتتابع يعني تنفذ الواحدة تلو الأخرى حسب الترتيب الذي تكتبها فيه

نذهب إلى النوت باد

و لمن يريد تحميل النسخة الأخيرة فهي هنا

<http://ia331424.us.archive.org/3/items/Spacetimes-NotePadByJannane99/Spacetimes-NotePadByJannane99.rar>

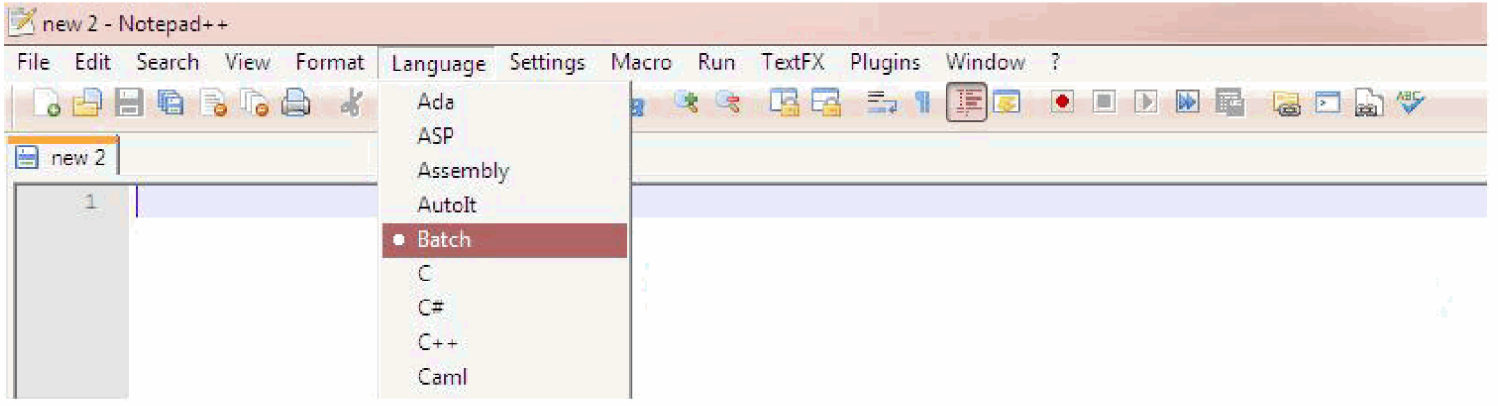
الباسورد

www.spacetimes.yoo7.com

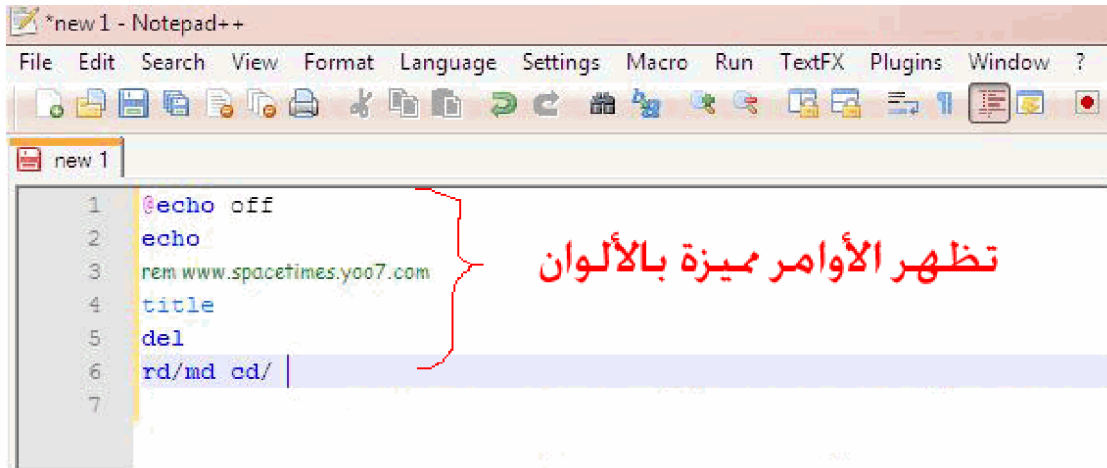
و للكتابة بالباتش في هذا النوت باد نختار لغة الباتش في القائمة

Language

هكذا



ثم تصبح الأوامر هكذا ليسهل التعرف عليها



نبدأ على بركة الله و نكتب في النوت باد ما يلي و لا بأس إذا لم تفهم الأوامر الآن
لأن المطلوب الآن هو أن تعرف ماذا يمكنك أن تعمل بالباتش

النص هو ما بين النجوم و لا يحتوي على النجوم أيضا

@echo off

Echo.

Echo.

Echo.

Echo welcome to

Echo www.spacetimes.yoo7.com

Echo %username%

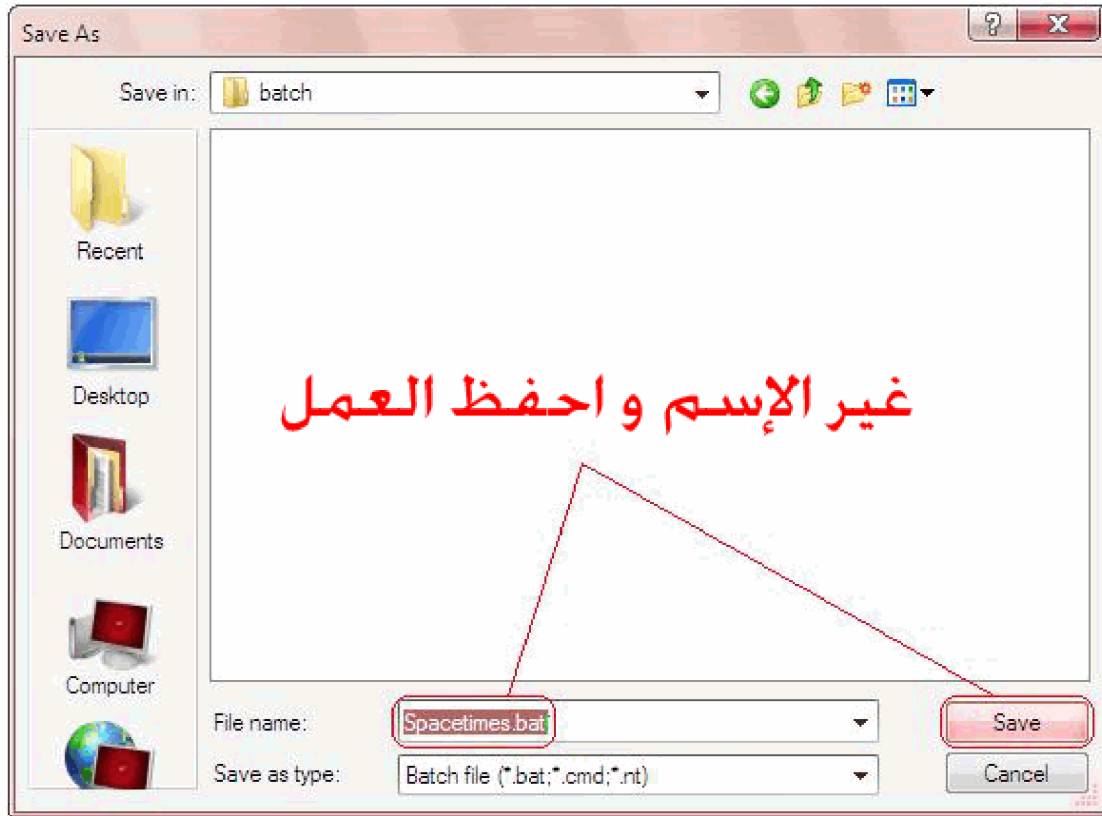
Echo.

echo.

Pause>nul

بعد هذا الكود عليك أن تقفل النود باد و بعد ذلك يطلب منك أن تسجل عملك بالتأكيد
سنسجله لكن فقط للتسهيل إتبع الصور التالية





نذهب إلى المكان الذي سجل فيه الملف و نضغط عليه مرتين متتاليتين
و نحصل على العمل الموجود في هذه الصورة



و هكذا ينتهي الدرس الأول بفضل الله

دروس الباتش العدد الثاني

في هذا العدد إن شاء الله سأقوم بتفسير الأوامر التي تساعد على توليد ملف باتش
و ننتقل من المهم

1- Echo

و هي الأساس لإظهار النصوص في الملف فمثلا عندما نريد أن يظهر لنا شيء
في نافذة الباتش نكتب في أول السطر

Echo

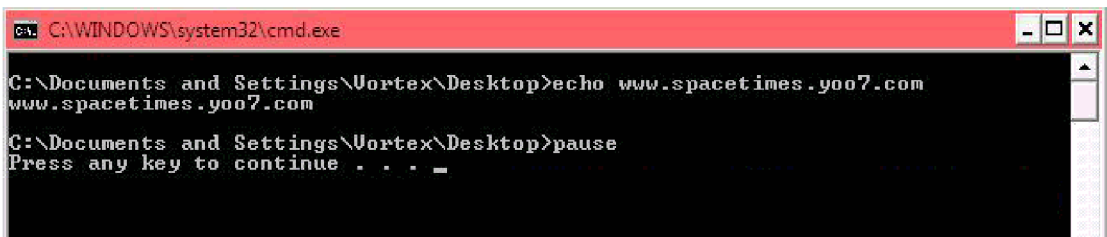
بعد ذلك نكتب ما نريده أن يظهر في الشاشة
و إذا لم تستعمل هذا الأمر فلن تظهر أي كتابة
مثال

إفتح النود باد و اكتب

Echo www.spacetimes.yoo7.com

Pause

سترى في الشاشة



```
C:\WINDOWS\system32\cmd.exe
C:\Documents and Settings\Uortex\Desktop>echo www.spacetimes.yoo7.com
www.spacetimes.yoo7.com
C:\Documents and Settings\Uortex\Desktop>pause
Press any key to continue . . . _
```

المشكل هو عبارة

C:\Documents and Settings*****\Desktop

التي تتكرر في أول كل أمر

لهذا نستعمل الأمر

@echo off

الذي يزيلها.

و تستعمل مرة واحدة في بداية السكريبت أي النص الذي ستكتبه

أكتب الآن مايلي

@echo off

Echo

www.spacetimes.yoo7.com

Pause

و لاحظ الفرق

الشيء الثاني الملاحظ هو أننا نستعمل الأمر

Echo.

يعني الإيكو + النقطة لترك سطر فارغ و هي في الأساس تستعمل فقط للتنظيم و لإعطاء جمالية على النص

انتهى الدرس الثاني بفضل الله

دروس الباتش العدد الثالث

سندرس الآن إن شاء الله الأمر

Pause

الذي يمكن من إيقاف اختفاء النافذة بعد إتمام تنفيذ الأوامر
فمثلا إذا كتبنا في النوت باد هذا النص

@echo off

Echo.

Echo.

Echo www.spacetimes.yoo7.com

Echo.

عندما نضغط مرتين متتاليتين على ملف الباتش الذي ينبغي أن يسجل بنفس
الخطوات السابقة تظهر النافذة لمدة جزء من الثانية و تختفي . فلماذا ???

الأصل هو أنه عندما ينتهي الحاسوب من تنفيذ الأوامر التي توجد بالنص

يقفل النافذة تلقائيا و تكون سرعة تنفيذ الأوامر في جزء من الثانية

لذلك تكاد النافذة لا تظهر و لا نستفيد من شيء في مجال الرؤية لكن مع ذلك فإن
محتويات النص و أوامره تطبق بحذافيرها

فل نجرب الآن هكذا

@echo off

Echo.

Echo.

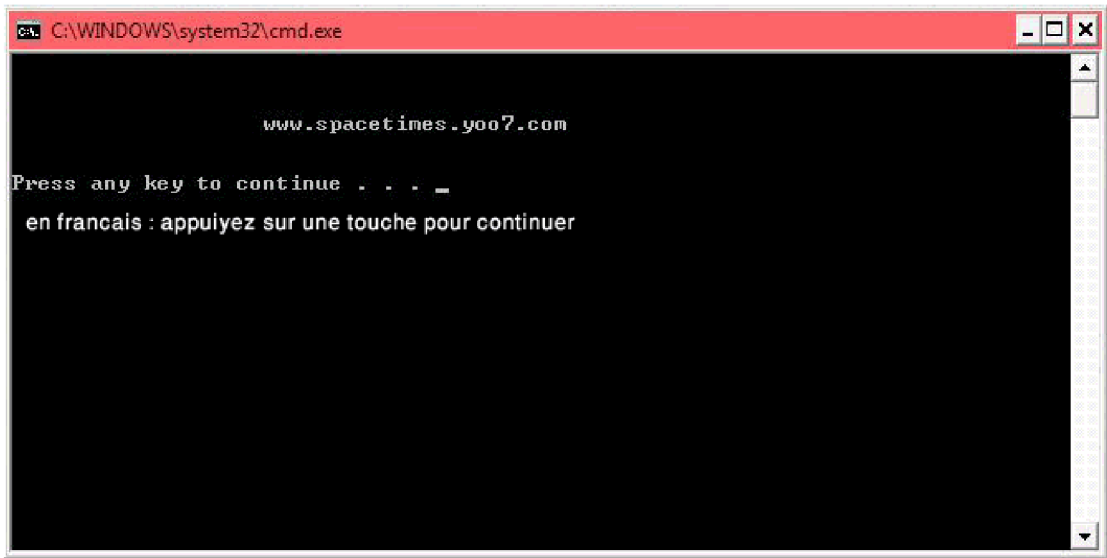
Echo www.spacetimes.yoo7.com

Echo.

Echo.

Pause

سترى أن النافذة قد توقفت و تظهر هكذا



و لمزيد من التطور، نستطيع حذف العبارة

Appuyez sur une touche pour continuer

و ذلك باستعمال العبارة

Pause>nul

عوض

Pause

العادية

انتهى الدرس الثالث بفضل الله

دروس الباتش العدد الرابع

سندرس الآن الأمر

CLS

Clean the screen – effacer l'écran

يستعمل هذا الأمر لمسح كل ما يكتب على النافذة و تبقى فارغة
و تستعمل إذا كان السكربت طويلا و كانت بعض الأوامر تنفذ على حدة أو لأن
صانع السكربت يريد أن يمسخ ما فات ليأتي بشيء جديد فيما بعد
ما كتبته فوق يبدو معقدا لكن إن شاء الله ستفهمون مع الأمثلة
لنفتح النوت باد و نكتب ما يلي

@echo off

Echo.

Echo.

Echo bienvenue chez notre forum

Echo www.spacetimes.yoo7.com

Echo on passe à l'autre script par l'ordre - C L S –

Echo la fenêtre sera vide après cliquer sur une
touche

Pause

CLS

Echo.

Echo.

Echo la fenêtre est vide maintenant rien de ce qui était
écrit n'est resté

Echo.

Pause>nul

إن شاء الله تفهمون ذلك من خلال السكربت

و تفسير ذلك من هنا

كتبنا في بادئ الأمر نصا ليظهر على النافذة . بعد ذلك أتى الأمر

CLS

الذي كما قلنا يقوم بمسح الكتابة التي فوقه في النص

و عند الضغط على أي زر

ينفذ الأمر

CLS

و يسمح كل ما جاء قبله من النافذة

و تأتي الكتابة الجديدة

أعتقد أن الشرح لا يصلح بالصور لأن ذلك غير ممكن

و أترك لك أن تجرب هذا الأمر بنفسك و ستفهمه بإذن الله

إنتهى الدرس الرابع بفضل الله

دروس الباتش العدد الخامس

الدرس الخامس حول التعليم أو

Marking

فمثلا، نجد في مجموعة من البرامج هذه الطريقة

يقوم البرنامج بتنفيذ الأوامر في السكربت و عند انتهائه يعود إلى وضعه الطبيعي

أي إلى الصفحة الأولى

تقوم هذه العملية على شيئين اثنين

أولهما التعليم أي أن نُعلّم المكان الذي تريد العودة إليه عند الانتهاء من تنفيذ الأوامر

:و يكون هكذا

- :le nom que vous choisissez -

أي تكون نقطتان متبوعتان بأي اسم تعطيه لهذا المُعلّم بدون ترك أي فراغ

و ثانيهما العودة إلى هذا المُعلّم و تتم بإدخال الأمر

GOTO lenom que vous choisissez

و هذا مثال لتفهموا بشكل جيد إن شاء الله

أنقلوا هذا النص في النوت باد

ثم إحفظوه بنفس الطريقة المشار إليها سلفا كي يكون ملف باتش

@echo off

Echo.

:c'est ici ou on va retourner

Echo.

Echo.

Echo www.spacetimes.yoo7.com

Echo.

Echo * si vous cliquez sur une touche l'écriture de l'écran

echo.

echo s'effacera - la commande CLS -

echo.

echo.

Pause

CLS

Echo.

Echo si vous appuyez sur une touche vous allez retourner
au debut

Echo retour au marqueur (c est ici ou on va retourner)

Echo.

Pause>nul

CLS

GOTO c'est ici ou on va retourner

عندما نصل إلى الأمر

Pause

نضغط على أي مفتاح من لوحة المفاتيح

Clavier

ثم يقوم الأمر

CLS

بمسح ما جاء قبل الشاشة

و يعيدنا الأمر

GOTO c'est ici ou on va retourner

إلى المكان الذي حددناه في البداية ب

:c'est ici ou on va retourner

الطريقة سهلة جدا لكن يلزمها التركيز

انتهى الدرس الخامس بفضل الله

دروس الباتش العدد السادس

هذا الدرس لتحديد ألوان النافذة
و هي في الأصل نوعان
لون الخلفية و لون الكتابة
و قبل اختيار أي لون ندرج الأمر

COLOR

متبوعا باسم اللونين (لون الخلفية و لون الكتابة)

و في نظام

MS-DOS

قاعدة للألوان و هي كالتالي

بالنسبة للون الخلفية

هناك

A = أخضر

B = أزرق سماوي

C = أحمر

D = وردي ناصع

E = أصفر

F = أبيض

و بالنسبة للكتابة

0 = أسود

1 = أزرق

2 = أخضر

3 = أزرق ناصع

4 = أحمر

5 = بنفسجي

6 = أصفر

7 = أبيض

8 = رمادي

و لإتمام إنجاز اللون و الحصول على النتيجة عليك دمج المعطيات السابقة كالتالي

Color F0

أي الأمر

COLOR

متبوعا بلون الخلفية ثم في الأخير لون الكتابة

لنفتح النوت باد و لنكتب هذا النص

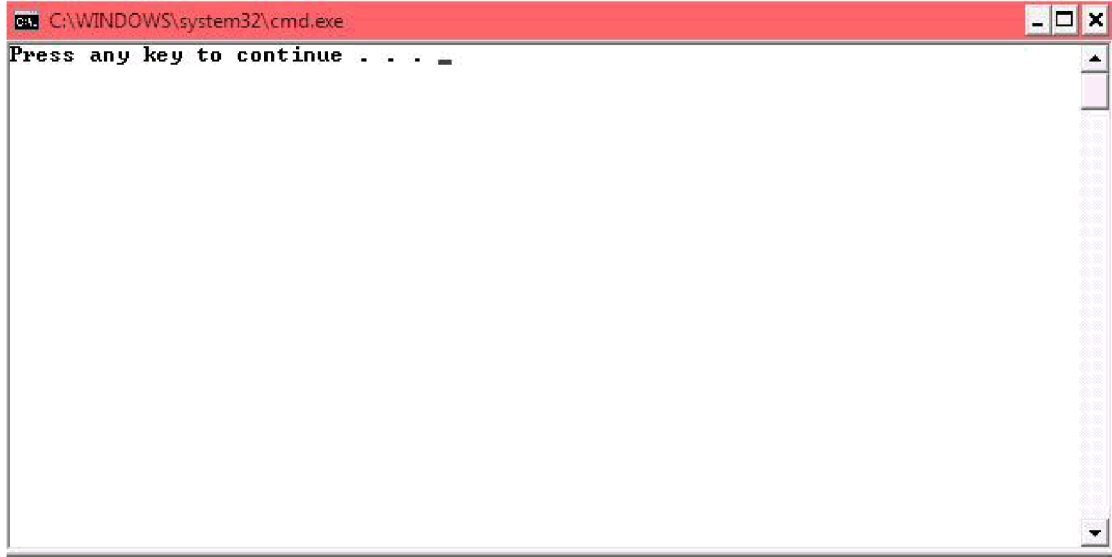
@echo off

Color f0

Pause

و لنسجل هذا العمل بصيغة الباتش

و سنحصل إن شاء الله على الصورة أدناه



إنتهى الدرس السادس بحول الله

دروس الباتش العدد السابع

الدرس السابع هو شرح للأمر

REM

وهو بسيط جدا لكن يجب ذكره

و يعني

remember أو Remark

هذا الأمر لا يظهر في الشاشة بل يستعمل ليذكر الذي يكتب النص أو المتلقي

لماذا اختار هذا الأمر

سنقول لي أن الأوامر التي درسنا حتى الآن لا تحتاج إلى هذا الأمر

و هذا صحيح لأننا لم نبلغ مستويات متقدمة بعد فلا يزال أمامنا طريق طويل حتى

نتعلم هذه اللغة الرائعة

و طريقة عمل هذا الأمر هي كالتالي

الملاحظة + REM

مثالا على ذلك نفتح النوت باد و نكتب الكود التالي و نحفظه كملف باتش

@echo off

Echo.

Echo.

COLOR f0

Echo www.spacetimes.yoo7.com

Echo.

Echo.

Echo ** ce batch va changer le log du logiciel -x-

Echo.

REM le logiciel 'x' se trouve dans le chemin : %Windir%

Pause>nul

و هذه صورة لما سيظهر بعد الضغط مرتين على ملف الباتش



الملاحظة لن تظهر هنا عند تنفيذ الباتش و إنما سيظهر باقي العناصر الأخرى فقط

لأن دورها هو تنبيه المبرمج أو المتلقي بعنصر غامض أو ناقص

و في هذا النص تساهم الملاحظة في التعريف بالملف (المكان) الذي يوجد به البرنامج

انتهى الدرس السابع بحول الله

دروس الباتش العدد الثامن

الدرس الثامن صعب شيئاً ما لذلك ينبغي التركيز ملياً و ترك أي شيء آخر من شأنه إلهؤكم و هو مهم جداً في الباتش لأننا سننتقل إلى مستوى جديد كما يعلم قلة من الناس، فإن الحاسوب يعتمد على تحديد مكان أي ملف على أساس فتحه

فمثلاً نريد فتح الملف

New Text Document.txt

الموجود في الفولدر

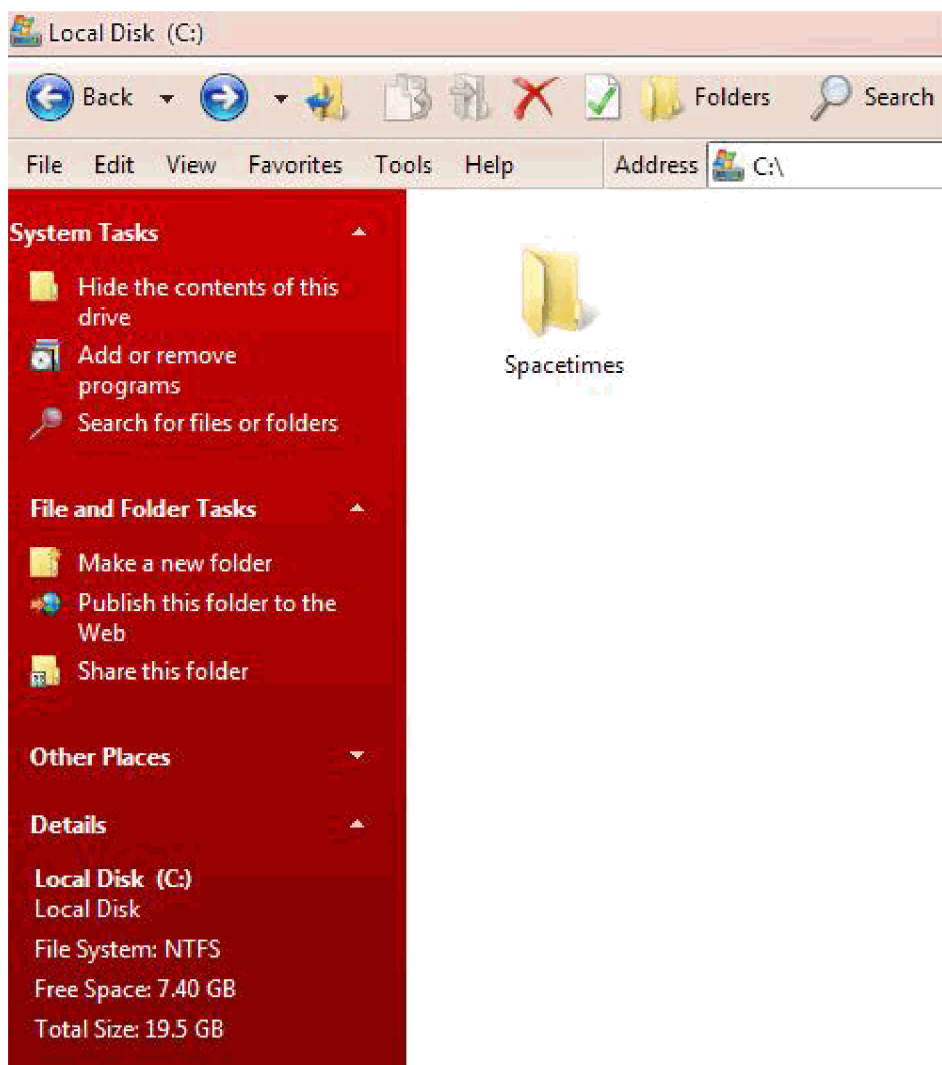
(Dossier)

Spacetimes

الذي و ضعته في القرص

C:\

هاهو



مكان هذا الملف الذي يستعمله الحاسوب لفتحه هو

<C:\Spacetimes\New Text Document.txt>

أسف لأن حاسوبي بالإنجليزية لكن من السهل الترجمة

لنجرب الطريقة الآن

أدخل إلى

Poste de travail => Disque C:\

ثم أنشئ

Dossier

جديد كما في الصورة أعلاه ثم أنشئ ملفا جديدا للكتابة اسمه

[Nouveau Document Text.txt](#)

و أقفل النافذة

الآن أدخل إلى أي مكان

Poste de travail, mes documents, favoris réseaux, internet
explorer

ستجد في الأعلى مكانا كهذا



الآن أنقل هذا في المكان المطلوب

C:\Spacetimes\ Nouveau Document Text.txt

و يسمى

ADDRESS

أي مكان تواجد الملف في الحاسوب
عندما تنقل الكود هناك و تضغط على

Entrée

يفتح ملف الكتابة تلقائيا

و هذا هو الغرض من هذا الدرس هو فتح الملفات تلقائيا بالباتش

و الطريقة سهلة جدا

ما علينا إلا أن نضيف في الباتش علامة " لنعرف للحاسوب هذا المكان

و يكون الباتش هكذا

افتح النوت باد و اكتب هذا الكود و احفظه بصيغة الباتش

@echo off

"C:\Spacetimes\ Nouveau Document Text.txt"

عند تنفيذ ملف الباتش أي بالضغظ مرتين متتاليتين عليه، يقوم الحاسوب بفتح ملف
التكست أي ملف الكتابة

و هذا الأمر هو من أهم الأوامر في الباتش

و تستعمل الخاصية

ADRESS

لتحديد المكان ليس فقط لمجرد فتح ملف بل لحذفه أو نسخه أو تحويله...

و سيأتي في الدرس القادم بحول الله كيفية التعامل مع هذا المركب لأنه مهم جدا
و هناك طريقة أخرى للتعامل مع الملفات وهي بذكر الإسم فقط بدون الحاجة إلى

ADRESS

لكن بالمقابل يجب على الحاسوب أن يتعرف على هذا الملف و يجده حتى يمكنه
التعامل معه

فمثلا لفتح ملف اسمه

File.exe

علينا أن نكتب في نص الباتش

File.exe

فقط و يجب أن يكون هذا الملف وحيدا أي أن لا يكون أي ملف آخر له نفس الإسم
و نفس النوع

(extension)

انتهى الدرس الثامن بحول الله

تعرفنا في الدرس السابق عن دور خاصية

ADDRESS

التي تمكننا من التعامل مع الملفات و تعديلها و أخذنا مثالا لفتح ملف عن طريقها
و سنرى في هذا الدرس إن شاء الله كيفية صنع

ADDRESS

لأي ملف نريد حتى يمكن التعامل معه بالباتش
الطريقة سهلة جدا لكن مع ذلك وجب التركيز حتى نفهمها في أقل وقت ممكن دون
الحاجة إلى إعادة الدرس
رأينا في المثال السابق أنها تكون هكذا

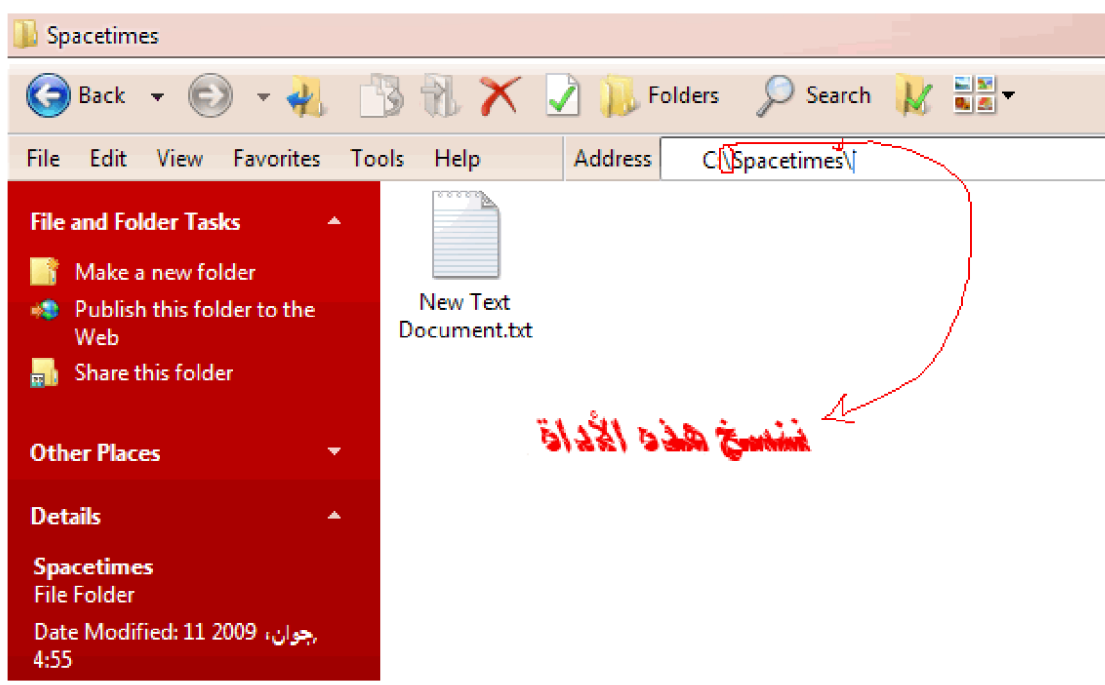
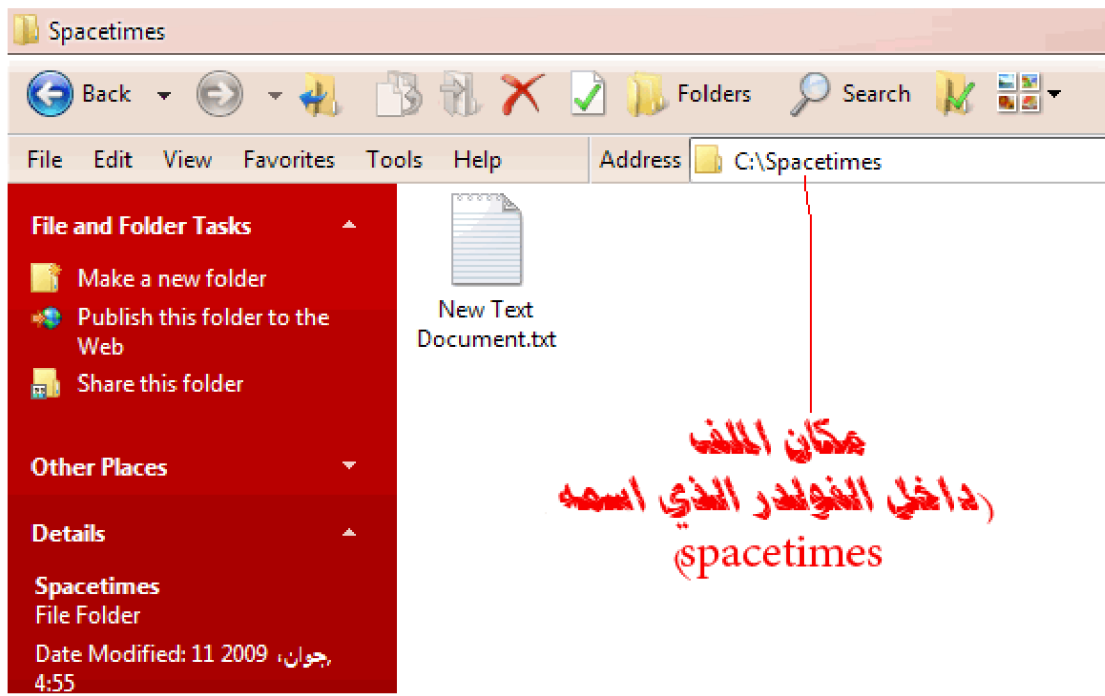


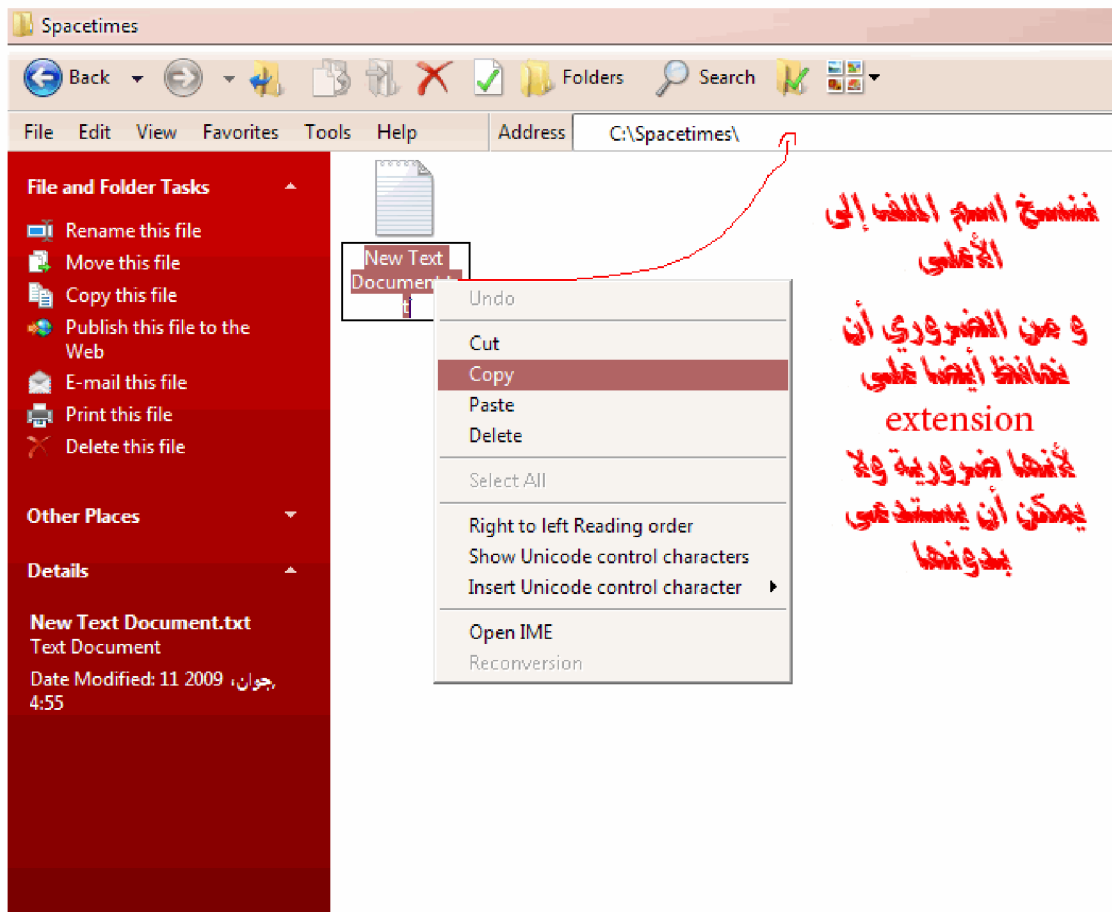
و للبحث عن مكان أي ملف يجب علينا أن ندخل إلى المجلد أي

Dossier

الذي يحتويه و سنرى في الأعلى المكان الذي يوجد فيه أي مكان ال

ADDRESS

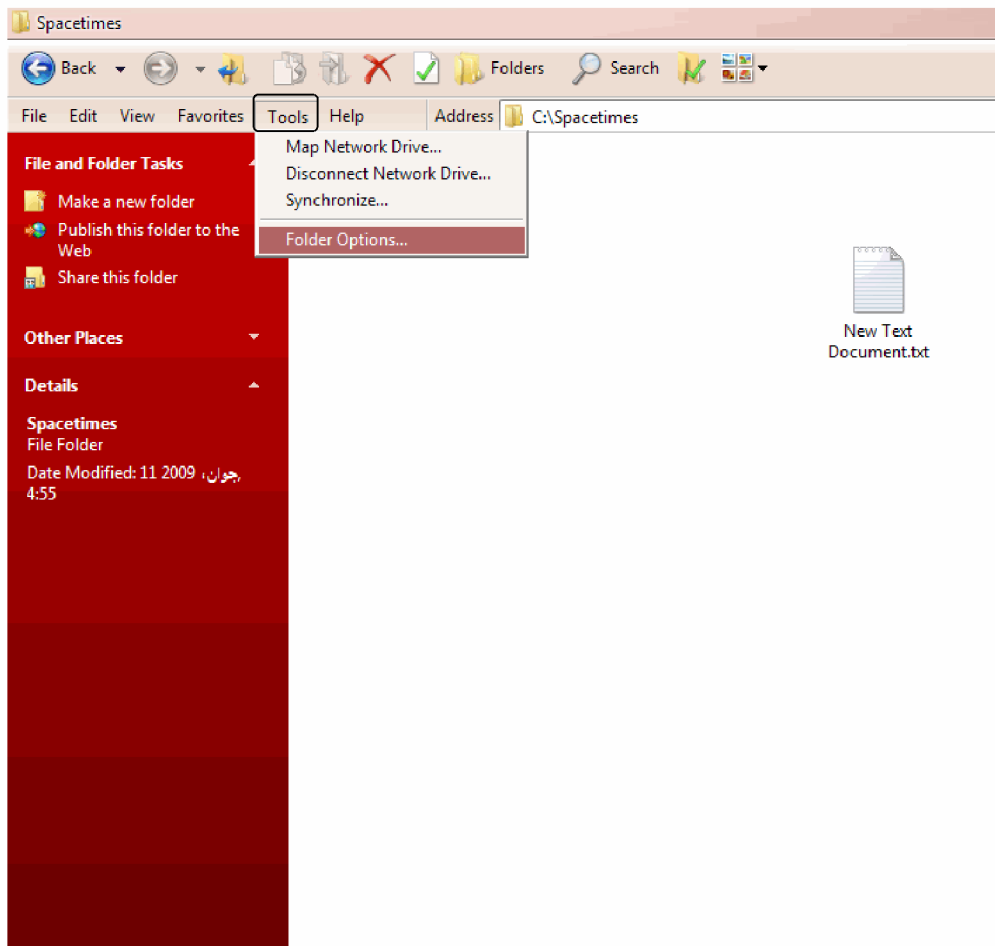


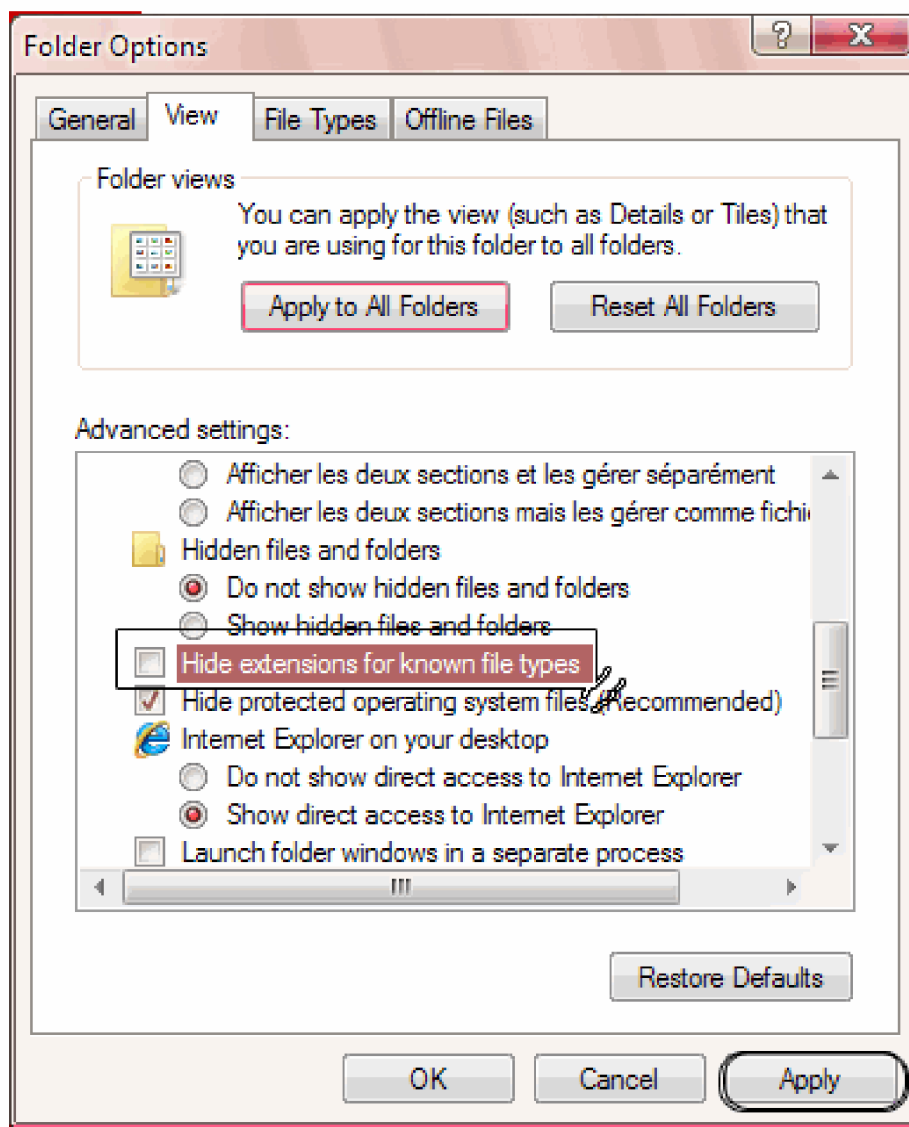


في بعض الحواسيب لا تظهر نهاية الملف

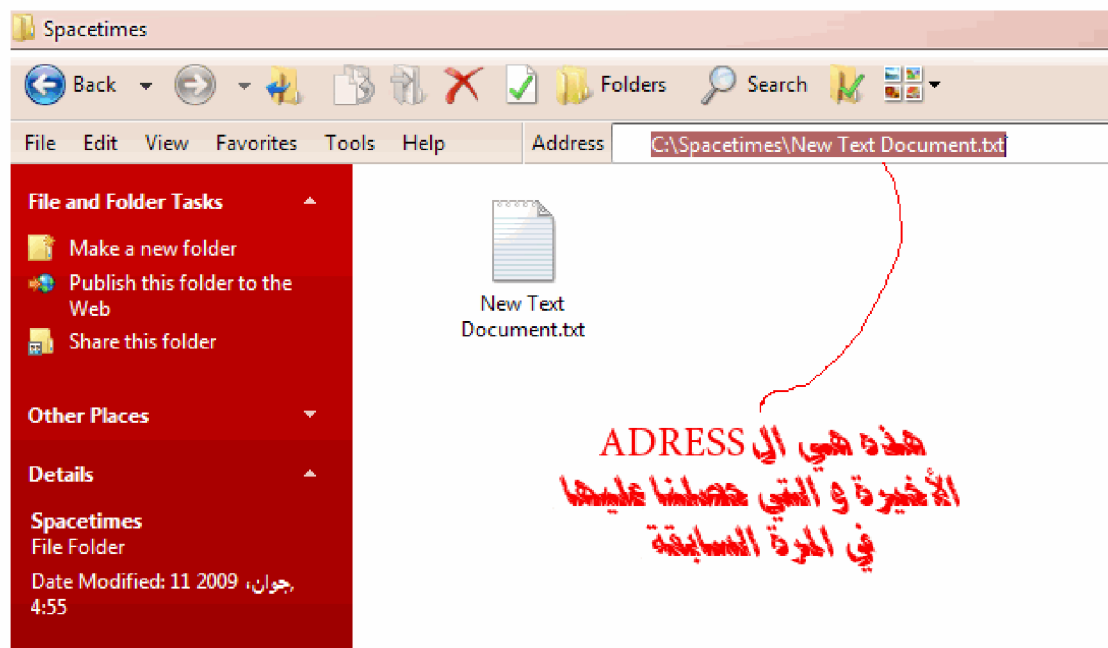
Extension

لذلك عليهم ضروريا أن يتبعوا هذه الطريقة





و في النهاية نحصل على



انتهى الدرس التاسع بفضل الله

دروس الباتش العدد العاشر

تحدثنا في الدرس السابق عن كيفية فتح ملف باستعمال الباتش
وفي الدروس القادمة سنرى بعض العمليات التي يمكن إنجازها على الملفات
بالباتش

و في هذا الدرس سنرى إن شاء الله عميلة النسخ

COPY

أي لنسخ ملف من مكان إلى آخر
و الطريقة سهلة جدا وهي كالتالي
تقديم الأمر

Copy

ثم اختيار المسار الذي نريد أن ننسخ **منه** الملف (الذي يتواجد فيه الملف)
مثلا

"C:/programfiles/nouveau dossier"

و يكون المسار بين مزدوجتين
ثم بعد هذا المسار مباشرة و في نفس السطر ندرج المسار الذي سيرسل إليه الملف
و يكون النص هكذا

(لن يعمل لديكم هذا النص في حاسوبكم لأنكم لا تتوفرون على الملف

Jannane99.exe

و بالتالي فإنه يظل مثلا فقط و يمكنكم تعويض مكان هذا الملف بمكان ملف آخر و
سيعمل إن شاء الله)

@echo off

Echo.

REM ce batch à pour but de copier un fichier

Echo ce batch va copier le fichier -jannane99.exe- vers le dossier -programfiles-

COPY "c:/jannane99.exe " "C:/programfiles"

Pause>nul

الأمر الثاني هو

XCOPY

وهو ما يعرف بقص أي

Couper

و يتم فقط بتعويض الأمر

COPY

ب

XCOPY

و فيما يخص الأوامر الأخرى التي يمكن أن تستعملوها

Start + nom du fichier.son extension

Ex : start fichier.exe

Ou

Start « c:/dossier/fichier.exe »

و يستعمل هذا الأمر لفتح أي ملف كيفما كان

Del + nom du fichier. Son extension

Ex : **del** fichier.exe

Ou

Del « c:/dossier/fichier.exe »

سيتم عمل هذا الأمر لحذف ملف كيفما كان

Mkdir + le chemin

Ex : **mkdir** c:/mes batchs

و سيتم عمل هذا الأمر لإنشاء مستند جديد

Créer un nouveau dossier

Call + nom fu fichier.bat

Ex : **call** fichier.bat

و سيتم عمل هذا الأمر لفتح ملفات الباتش

انتهى الدرس العاشر بفضل الله

دروس الباتش العدد الحادي عشر

هذا الدرس في التعامل مع البارامترات فقد تجد في بعض نصوص الباتش شيئا كهذا

و سيتم عمل غالبا لفك ضغط ألعاب الحاسوب

@echo off

Echo.

Echo ce program va décompresser les fichiers du jeu « x »

Echo.

Data 1.uha /V /L

Data2.uha -y -o+

Echo *****

Echo all done

Echo *****

Pause

فالعبارة

Data1.uha

تقوم باستدعاء الملف المسمى

Data1.uha

كما رأينا في الدروس السابقة

و في نهاية هذا الأمر، توجد البارامترات التي تضاف إليه إما لتحسن عمله أو لتتأكد من قيامه من عمله بالتحديد أو لأشياء أخرى سيأتي ذكرها و تأتي البارامترات كالتالي

Ordre /x /y /z

أي الأمر + مقسمة + الحرف الذي يختصر اسم البارامتر و هذه أمثلة لبعض البارامترات

/set : (زيادة في المعالج)

/y : قبول أي سؤال مطروح

مثلا إذا أردت مسح ملف تقوم بالتأكيد على ذلك وذلك بالضغط على

Oui

في الإصدار الفرنسي أو

Yes

في الإصدار الإنجليزي

إظهار لائحة بأسماء الملفات التي نتعامل معها :/L

إتمام نسخ الملفات حتى في حالة وجود مشكلة :/C

تتأكد من أن العمل أنجز بالكيفية المطلوبة :/V

العمل بصمت أي بدون إظهار أية نافذة :/S

و كما نرى من خلال عمل هذه البارامترات فهي مهمة و تشمل العديد من الأوامر التي تحسن من سلاسة و فعالية باتشك

انتهى الدرس الحادي عشر بفضل الله

دروس الباتش العدد الثاني عشر

في هذا الدرس سنرى إن شاء الله مجالا جديدا في هذه اللغة وهو المتغيرات

Les variables

وهي ضرورية جدا في أي لغة برمجة،

وهذه المتغيرات هي قيمة تسجل في ذاكرة الحاسوب

و للتعرف على المتغيرات التي توجد في حاسوبك

أفتح ملف نوت باد و اكتب

@echo off

SET

Paue>nul

ثم احفظه كمف باتش و افتحه بالضغط عليه مرتين
سترى العديد من المتغيرات و قيمها بجانبها بعد الرمز =
فمثلا هناك

WINDIR = c:/windows

أي أن

Windir تحيل على المكان

c:/windows

و تدخل المتغيرات في ملف الباتش عن طريق إحاطتها بالرمز

%

مثال

%windir%

و تبقى كيفية إنشاء هذه المتغيرات سهلة جدا

يكفي أن نكتب ما يلي

@echo off

Echo.

Set le nom de la variable = [sa valeur]

Echo.

Pause

و تعوض

Le nom de la variable

باسم المتغير و

Sa valeur

بالقيمة التي تريد اعطائها لها

فأنا مثلا كتبت ما يلي

@echo off

SET admin = [jannane99]

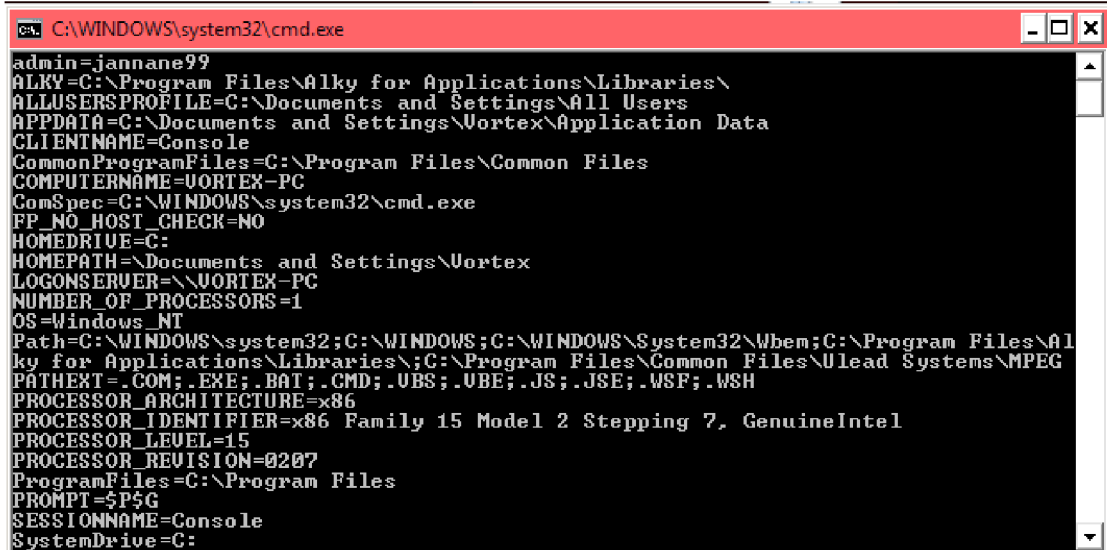
Pause

و نعود لنرى المتغيرات التي توجد في الحاسوب بالأمر

SET

كما في الأعلى

و سنرى شيئا كهذا



```
C:\WINDOWS\system32\cmd.exe
admin=jannane99
ALY=C:\Program Files\Alky for Applications\Libraries\
ALLUSERSPROFILE=C:\Documents and Settings\All Users
APPDATA=C:\Documents and Settings\Uortex\Application Data
CLIENTNAME=Console
CommonProgramFiles=C:\Program Files\Common Files
COMPUTERNAME=UORTEX-PC
ComSpec=C:\WINDOWS\system32\cmd.exe
FP_NO_HOST_CHECK=NO
HOMEDRIVE=C:
HOMEPATH=\Documents and Settings\Uortex
LOGONSERVER=\\UORTEX-PC
NUMBER_OF_PROCESSORS=1
OS=Windows_NT
Path=C:\WINDOWS\system32;C:\WINDOWS;C:\WINDOWS\System32\Wbem;C:\Program Files\Alky for Applications\Libraries;C:\Program Files\Common Files\Ulead Systems\MPEG
PATHEXT=.COM;.EXE;.BAT;.CMD;.UBS;.UBE;.JS;.JSE;.WSF;.WSH
PROCESSOR_ARCHITECTURE=x86
PROCESSOR_IDENTIFIER=x86 Family 15 Model 2 Stepping 7, GenuineIntel
PROCESSOR_LEVEL=15
PROCESSOR_REVISION=0207
ProgramFiles=C:\Program Files
PROMPT=$P$G
SESSIONNAME=Console
SystemDrive=C:
```

و لإختبار هذه المتغيرات نكتب في أي نص اسم المتغير هكذا

%admin %

و ستظهر لنا في نص الباتش

Jannane99

مكانها

يطول الحديث عن المتغيرات لكنني قدمت الدرس باختصار شديد جدا

انتهى الدرس الثاني عشر بفضل الله
